



Œuvre suisse d'entraide ouvrière **OSEO**

OSEO FRIBOURG

Schweizerisches Arbeiterhilfswerk **SAH**

Soccorso operaio svizzero **SOS**

travail et intégration

Rapport d'activité 2016

**Nous œuvrons pour un monde socialement,
politiquement et économiquement plus juste.**

Table des matières

Le Mot du Président.....	3
Le Mot du Directeur.....	4
Méta-processus.....	6
UNO Esperanto – MIS 101.....	8
Coaching RéAgir.....	10
MIS 622 ABC.....	12
Service Conseils Emploi.....	13
J'apprends Le Français Avec Mon Enfant.....	14
Cours de français dans les parcs.....	16
Bilan au 31 décembre 2016.....	18
Compte d'exploitation de l'exercice 2016.....	19
Rapport de l'organe de révision.....	20
Nos Mandants et Partenaires.....	21
Organigramme.....	22
Liste du personnel.....	23
Liste des membres du Comité.....	23

Le Mot du Président



Après les turbulences inévitables à tout changement, intervenues durant l'année 2015, 2016 fut l'année de la consolidation, de la pérennisation des acquis et de la mise en œuvre de nos nouvelles structures.

Consolidation d'abord, avec notre nouvelle direction qui a su assumer toutes ses responsabilités. Pour cette deuxième année consécutive à la tête de l'OSEO Fribourg, elle a su garder le cap, prendre toutes les décisions nécessaires au bon fonctionnement de notre association, même si parfois elles ont nécessité une certaine rigueur, au niveau des ressources humaines notamment.

Pérennisation ensuite, car le catalogue des mesures que nous offrons s'est non seulement renforcé, mais également renouvelé dans un certain sens, avec une vision encore plus tournée sur l'efficacité et la proximité. Les cours de français gratuits organisés aux Grand-Places à Fribourg, en été 2016, et prochainement à Bulle, ont permis à notre association de se faire connaître extra-muros, avec une certaine publicité dont nous aurons grand besoin à l'avenir.

Enfin, le comité reste bien évidemment très attentif au fait d'être largement dépendant financièrement d'un seul mandant, soit le SPE, principalement avec notre mesure phare Uno Esperanto. Dans ce sens, le comité poursuit son travail de recherche et de diversification des mandats, non seulement dans un but clair de développement associatif, mais également pour tenter de diminuer sa dépendance à une seule mesure. Seule une vraie diversification à l'avenir, avec de nombreux mandants distincts, nous permettra de jouir d'une vraie indépendance et, partant, de diminuer les risques liés à un changement de loi, de choix ou de procédure qui pourrait mettre à mal le fonctionnement de notre association.

Le comité est confiant dans l'avenir et pense aujourd'hui, avec la direction compétente qu'il a trouvée et l'engagement de toutes les collaboratrices et tous les collaborateurs de l'OSEO Fribourg, qu'il va pouvoir atteindre ses objectifs dans les prochaines années.

Bulle, le 27 avril 2017

Pierre Mauron

Le Mot du Directeur



L'OSEO Fribourg a vécu en 2016 une année de très haute intensité. Que ce soit au niveau des collaboratrices et collaborateurs, de l'évolution de nos prestations, ainsi que de la poursuite du développement de notre management de la Qualité. Ce développement implique différents audits (SPE, eduQua, Fide) pour lesquels il a été nécessaire de nous préparer afin de répondre aux exigences posées par nos mandants.

Au niveau des ressources humaines, nous avons dû faire face au départ à la retraite de trois collaborateurs et plusieurs cas d'absences longue durée. Nous avons donc procédé à divers engagements dont Madame Anne Leonardi qui assume avec compétences et engagement, depuis le mois mars 2016, la responsabilité de l'Insertion et de la formation pour l'ensemble de l'OSEO Fribourg. Quatre nouvelles conseillères en Insertion nous ont également rejoints ainsi que plusieurs formatrices et formateurs remplaçants que nous remercions pour leur flexibilité.

En ce qui concerne nos prestations, nous avons conduit une analyse complète de chacune d'entre elles et, lorsque cela s'est avéré nécessaire, avons proposé des améliorations de concept à nos mandants.

C'est dans le cadre de notre mesure phare UNO Espéranto que nous avons mené les plus importantes modifications. Depuis décembre 2016, un entretien préalable avec une évaluation du niveau de français permet aux participants d'intégrer un cours de niveau 1 ou 2 et pour les « vrais » débutants un cours préparatoire d'un mois intitulé pré-UNO Espéranto. Nous avons également réorganisé la fonction des conseillers en insertion qui assument dorénavant le suivi des personnes de A à Z: bilan de compétences, définition des projets professionnels, dossier de candidature, recherche, placement et suivi du stage.

Au niveau des cours, nous avons poursuivi la démarche Fide et la plupart des formateurs concernés ont suivi cette année une formation à l'approche Fide. Afin de gagner en efficience, nous sommes passés d'un système de session au système du « tapis roulant » avec des entrées de participants tous les 15 jours. L'objectif de ces modifications étant d'augmenter l'employabilité globale de nos participants et d'offrir une approche plus individualisée.

Le SPE a également validé notre nouvelle mesure Coaching Réagir, qui inclut du job-coaching individuel et des cours d'initiation à l'informatique et de recherche d'emploi. Depuis l'été, nous avons même pu, grâce au SPE, ouvrir cette mesure à toute personne peu ou faiblement qualifiée qui en aurait besoin.

En ce qui concerne notre Service Conseils Emploi qui est une offre gratuite s'adressant à des personnes ne bénéficiant pas d'un suivi par l'AI ou par un ORP, nous avons fait le constat de besoins nouveaux pour notre public cible. En effet, si par le passé avoir un CV et un dossier de candidature complet étaient suffisant, aujourd'hui, même pour des gens peu qualifiés, il faut être capable de postuler en ligne. Dans cette optique et grâce à la Loterie Romande, qui nous soutient depuis des années, nous allons mettre en place dès le mois de mai 2017, un atelier de postulation en ligne.

Nous avons également eu la chance durant l'été 2016 de pouvoir mettre en place, en collaboration avec le secteur de la cohésion sociale de la ville de Fribourg, des cours de français gratuits dans le parc des Grand-Places. Cette première édition a été un franc succès. Formateurs et participants ont eu un grand plaisir à prendre part à ce projet novateur dans notre canton et nous sommes heureux de pouvoir reconduire ces cours en 2017 à Fribourg et à Bulle avec des financements cantonaux, communaux et associatifs.

Quant à notre système de management de la Qualité, il est en constante évolution. De nombreux outils ont été mis en place durant l'exercice 2016 et nous ont permis d'obtenir la certification à la nouvelle norme eduQua 2012. La Qualité étant l'affaire de tous, l'ensemble des collaborateurs a pu bénéficier de deux demi-journées de formation interne à la qualité.

En conclusion, 2016 a été une année particulièrement intense avec beaucoup de nouveautés et de nombreux changements. A l'heure où j'écris ces quelques lignes, le canton de Fribourg vient d'atteindre le plus grand nombre de demandeurs d'emploi de son histoire. Le nombre de chômeurs « âgés » de longue durée augmente continuellement et des défis importants nous attendent pour intégrer les nombreuses personnes issues de l'asile qui sont arrivées en Suisse ces dernières années. Pour l'OSEO Fribourg, mais également pour l'ensemble du réseau de l'Insertion Fribourgeoise, ceci signifie que les défis à relever seront nombreux et exigeants.

Ce travail important ne peut et ne pourra se faire que grâce aux collaboratrices et collaborateurs de l'OSEO Fribourg que je remercie du fond du cœur pour leur engagement sans faille. Je tiens également à souligner l'excellente collaboration entre la direction et notre Comité, que je remercie de sa confiance. Mes remerciements les plus sincères s'adressent également à l'ensemble de nos partenaires, mandants, prescripteurs ou entreprises privées avec un remerciement particulier au Service Public de l'Emploi qui nous a permis d'évoluer en taille et en qualité.

Fribourg, le 27 avril 2017

Joël Gavin / Directeur

Situation de départ



1

Travail

Personne en recherche d'emploi, au bénéfice de :

- Assurance Chômage
- Assurance Invalidité
- Aide sociale

Financé par le SPE, le SASoc, les Services sociaux, la LORO.

Intégration

Personne ne parlant pas ou peu le français.

Personne n'ayant pas ou peu de connaissances sur la vie en Suisse.

Financé par le SASoc, IMR, Ville de Fribourg, Ville de Bulle.

Bilan et projet professionnel

Comment ?

Projet professionnel
Dossier de candidature

Avec qui ?

Spécialiste en insertion *

Service Conseils Emploi

Coaching RéAgir

Mis 622 A

UNO Esperanto

* À l'OSEO Fribourg, les fonctions de « spécialiste en insertion » et de « Job Coach » sont regroupées sous une fonction unique de conseiller en insertion.

Processus de prise en charge



**Situation
d'arrivée**

2

Renforcement et employabilité

Comment?

Cours de français
Cours TIC
Cours TRE

Avec qui?

Formateur

3

Aide au placement actif

Comment?

Stage
Postulation
Job coaching

Avec qui?

Job Coach *

**J'apprends le français
avec mon enfant**

Français dans les parcs

Mis 622 B / C

Travail

Personne avec un emploi ou
une plus grande employabilité

Intégration

Personne ayant acquis un
niveau de français A1 au
minimum

Personne ayant des
connaissances de base
sur la vie en Suisse

UNO Esperanto est une mesure d'insertion socioprofessionnelle destinée à des demandeurs d'emploi, non francophones, peu ou pas qualifiés.

A pour objectifs de :

- Elaborer un projet professionnel
- Etablir un dossier de candidature
- Connaître les canaux de recherches d'emploi
- Apprendre le français de base de la vie courante et professionnelle
- Augmenter l'efficacité en entretien d'embauche
- Augmenter l'employabilité par un stage

Pour en savoir plus :

OSEO Fribourg
Rte des Arsenaux 9
CP 1126
1701 Fribourg

office@oseo-fr.ch
026 347 15 77



ETAT DE FRIBOURG
STAAT FREIBURG

Service public de l'emploi SPE

Les faits marquants de 2016

Selon les statistiques établies par le Service public de l'emploi, 216 participants soit 47 % ont retrouvé du travail dans les 3 mois qui ont suivi la mesure UNO Esperanto.

Malgré de très bons résultats et toujours en quête d'amélioration, nous avons, durant le deuxième semestre de l'année 2016, remodelé la mesure afin de répondre au mieux aux besoins de nos mandants, des participants et des exigences du marché de l'emploi.

Voici les principaux changements intervenus depuis décembre 2016 :

- Mise en place d'un entretien préalable selon le concept FIDE permettant d'attribuer un niveau de cours adapté à chaque participant.
- Création d'un cours PRE UNO, cours de français intensif d'une durée d'un mois à 50 % pour les participants souhaitant suivre une mesure UNO Esperanto, mais dont le faible niveau de français représente un obstacle.
- Création de deux niveaux de cours UNO Esperanto.
- Intensification du suivi individuel par un conseiller en insertion tout au long de la mesure, de l'entretien préalable à l'évaluation de stage.
- Possibilité de commencer la mesure un lundi sur deux.

Nos activités 2016 en chiffres

Participants :

Participants au total	216
Femmes	98
Hommes	118

Âge des participants :

Moins de 20 ans	3
De 20 à 30 ans	53
De 31 à 40 ans	53
De 41 à 50 ans	77
Plus de 50 ans	30

Stages :

Stages organisés	110
------------------------	-----

Nombre d'entreprises ayant accueilli un ou plusieurs stagiaires

Entreprises privées	60
Entreprises publiques	9

Stages professionnels les plus courants :

Aide-vendeur/euse, aide de cuisine, employé/e de nettoyage, vendeur/euse, aide-peintre, aide-magasinier, aide-carreleur, aide-concierge et aide-maçon, aide-esthéticienne, aide-laborantin/e, aide-manucure, aide-mécanicien, aide-monteur, aide-paysagiste, aide-fromager, aide-réceptionniste, ouvrier/ère agricole, serveuse et lingère.

Satisfaction des participants :

- 96% estiment avoir fait des progrès en français
- 89% savent mieux comment chercher du travail
- 89% sont satisfaits de leur stage

Pays :

Nombre de pays représentés dans nos groupes	37
---	----

Les pays les plus représentés :

Portugal	93
Kosovo	20
Erythrée	9
Espagne	9
Pologne	9
Turquie	7
Bulgarie	6
Suisse	6
Italie	5
Brésil	4
Macédoine	4
Cap-Vert	3
République Dominicaine	3
Viêtnam	3

Autres pays :

2 participants par pays :

Afghanistan, Albanie, Egypte, Ethiopie, Roumanie, Russie, Serbie et Sri Lanka

1 participant par pays :

Algérie, Bangladesh, Bosnie-Herzégovine, Cambodge, Equateur, Grèce, Haïti, Irak, Maroc, Royaume-Uni, Sénégal, Slovénie, Suède, Thaïlande, Ukraine

RéAgir est une mesure de coaching destinée à des demandeurs d'emploi peu ou pas qualifiés.

A pour objectifs de :

- Etablir un dossier personnalisé, attractif et actualisé
- Connaître les canaux de recherche d'emploi les plus adaptés à la situation et aux cibles professionnelles
- Réaliser des recherches d'emploi pertinentes et efficaces
- Devenir autonome dans les recherches d'emploi
- Augmenter l'efficacité en entretien d'embauche

Les faits marquants de 2016

Suite à une nouvelle distribution des mandats par le Service public de l'emploi dans le cadre des mesures de formation définies par la LACI, l'OSEO Fribourg a pu mettre en place la mesure de formation coaching RéAgir avec effet au 1^{er} janvier 2016.

Dans une optique d'amélioration continue, nous avons réalisé des points de situations réguliers, basés sur les retours de nos mandants, nos participants et nos formateurs afin d'apporter les modifications utiles au démarrage d'une nouvelle mesure.

Voici les principaux faits de 2016:

- Ouverture de la mesure au public francophone
- Augmentation du nombre de participants sur la deuxième partie de l'année
- Adaptation des contenus de cours

Pour en savoir plus :

OSEO Fribourg
Rte des Arsenaux 9
CP 1126
1701 Fribourg

office@oseo-fr.ch

026 347 15 77



ETAT DE FRIBOURG
STAAT FREIBURG

Service public de l'emploi SPE

Nos activités 2016 en chiffres

Participants :

Participants au total.....	175
Femmes.....	82
Hommes.....	93

Âge des participants :

Moins de 20 ans.....	1
De 20 à 30 ans.....	28
De 31 à 40 ans.....	43
De 41 à 50 ans.....	43
Plus de 50 ans.....	37

Activités professionnelles les plus courantes :

Aide de chantier, maçon, ouvrière de production, nettoyage/entretien, employé/e en hôtellerie, femme de chambre, aide de cuisine, service.

Satisfaction des participants :

58 % ont trouvé la mesure extrêmement profitable

57 % savent beaucoup mieux chercher du travail

82 % trouvent la qualité de l'encadrement très bien

56 % trouvent le cours en groupe très bien adapté

54 % connaissent beaucoup mieux leurs qualités et compétences

Pays :

Nombre de pays représentés dans nos groupes.....	26
--	----

Les pays les plus représentés :

Portugal.....	66
Suisse.....	36
Kosovo.....	10
Espagne.....	7
Turquie.....	7
Macédoine.....	5
R.D. Congo.....	4
Bésil.....	3
Erythrée.....	3
Italie.....	3
France.....	2
Madagascar.....	2
Maroc.....	2
Tunisie.....	2

Autres pays :

1 participant par pays :

Afghanistan, Algérie, Angola, Bulgarie, Burkina Faso, Equateur, Indonésie, Iran, Irak, Moldavie, Pologne, Sri Lanka

MIS 622 est une mesure destinée aux bénéficiaires de l'aide sociale qui désirent être accompagnés dans un projet de réinsertion professionnelle.

Cadre légal défini dans le contexte de la LASsoc (loi sur l'aide sociale)

Une MIS en 3 étapes :

MIS 622 A: Bilan de compétences

MIS 622 B: Stage en entreprise

MIS 622 C: Stage en entreprise et coaching

MIS 622 ABC

Mesure d'insertion socioprofessionnelle

Nos activités 2016 en chiffres

10 bénéficiaires

ont participé à une MIS 622 en 2016:

Sexe	Origine	Âge	Participants
3 Femmes	5 Suisses	- de 20 ans	0
7 Hommes	5 Étrangers	20 – 30 ans	3
		30 – 40 ans	1
		40 – 50 ans	6
		+ de 50 ans	0

Formation des bénéficiaires

Scolarité obligatoire.....	2
CFC / Maturité.....	4
École supérieure (Université).....	4

13 MIS 622 organisées en 2016

MIS A, bilan de compétences.....	5
MIS B, stage en entreprise.....	6
MIS C, stage en entreprise et coaching.....	2

Pour en savoir plus :

OSEO Fribourg
Rte des Arsenaux 9
CP 1126
1701 Fribourg

office@oseo-fr.ch

026 347 15 77

Les faits marquants de 2016

2 bénéficiaires ont été engagés à durée indéterminée durant la mesure, soit 20% des bénéficiaires.

4 personnes poursuivront la mesure en 2017.

Une nouvelle réflexion sur notre communication auprès des services sociaux est en cours avec pour objectif de faire connaître notre mesure dans l'ensemble des services du canton au moyen de visites de présentation prévues en 2017.



ETAT DE FRIBOURG
STAAT FREIBURG

Service de l'action sociale SASoc

Service Conseils Emploi s'adresse à un public peu ou pas qualifié, maîtrisant peu ou pas le français et ne possédant pas de moyens informatiques pour la rédaction de CV / lettres.

A pour objectifs de :

- Créer ou modifier un curriculum vitae
- Rédiger une lettre de motivation
- Orienter vers le service adapté

Pour en savoir plus :

OSEO Fribourg
Rte des Arsenaux 9
CP 1126
1701 Fribourg

office@oseo-fr.ch
026 347 15 77



www.entraide.ch

Service Conseils Emploi

Les personnes rencontrées ont bénéficié gratuitement d'une aide professionnelle, concrète et efficace dans la rédaction des documents indispensables à la recherche d'un emploi ceci grâce au soutien de la *Loterie Romande*.

Nombre de consultations (rendez-vous) en 2016	120
Nombre de demandeurs	115

dont :

Femmes	59
Hommes	56

Les faits marquants de 2016

Aujourd'hui de plus en plus de postulations se font en ligne et changent les pratiques pour nos participants. Ce constat a été le point de départ d'une réflexion sur le besoin de mettre en place un atelier de postulation en ligne. Grâce au soutien de la Loterie Romande, cet atelier verra le jour en mai 2017 permettant aux participants d'apprendre et exercer l'utilisation des outils de postulation en ligne.

Notre réseau de partenaires :

- Services sociaux
- ORP
- SOS futures mamans
- Banc Public
- Fribourg pour tous
- CPI

Carte d'identité
**J'apprends Le Français
Avec Mon Enfant**

« J'Apprends Le Français Avec Mon Enfant » est une mesure d'insertion destinée à des parents migrants avec enfants en âge préscolaire.

A pour objectifs de :

- Améliorer les compétences linguistiques des parents et de leurs enfants
- Améliorer les compétences éducatives des parents
- Préparer les enfants à l'entrée à l'école enfantine

Lieux de cours: Bulle et Estavayer-le-Lac
Partenariat avec l'Éducation Familiale

« J'apprends Le Français avec Mon Enfant » est une mesure modeste quant à sa taille, mais importante quant à l'aide et au soutien qu'il apporte aux mères et aux enfants.



ETAT DE FRIBOURG
STAAT FREIBURG

Direction de la sécurité et de la justice DSJ
Sicherheits- und Justizdirektion SJD

Pour en savoir plus :

OSEO Fribourg
Rte des Arsenaux 9
CP 1126
1701 Fribourg

office@oseo-fr.ch
026 347 15 77



La force des liens Die Stärke der Beziehungen

www.educationfamiliale.ch F 026 321 48 70 D 026 322 86 33



Schweizerische Eidgenossenschaft
Confédération suisse
Confederazione Svizzera
Confederaziun svizra

Département fédéral de justice et police DFJP
Secrétariat d'Etat aux migrations SEM

J'apprends Le Français Avec Mon Enfant

Les faits marquants de 2016

Briser la solitude

Le projet se veut être un lieu d'intégration pour des mères qui souffrent de solitude dans leur parcours migratoire. Venir au cours représente, pour certains parents, leur unique raison de sortir de la maison durant la semaine. Les mères se rencontrent et échangent au sujet des joies et des difficultés de leur vie de femmes migrantes. Elles se lient d'amitié entre elles et se rencontrent en dehors des cours pour échanger des trucs et astuces du quotidien.

Des pères très présents

Les pères ont été, en 2016, bien présents. Nous avons eu le plaisir de constater que plusieurs d'entre eux accompagnent leur épouse jusqu'au cours et en profitent pour échanger avec les animatrices. Les enfants sont alors contents de leur montrer les bricolages ou jeux qu'ils ont réalisés durant une demi-journée. Certains sont même venus assister au cours en entier. Leur motivation est de découvrir comment se passe ce moment tous ensemble. Ce faisant, ils soutiennent leur femme dans la démarche d'insertion.

Un travail éducatif

Du fait que le projet se fasse en partenariat avec l'Association pour l'Education familiale, les problèmes éducatifs sont aussi abordés. L'animatrice de l'Education familiale est là pour écouter les problèmes et proposer des pistes à suivre. Parmi les différentes difficultés que rencontrent les mères, celui de la séparation est le plus travaillé. Accepter qu'il y ait des règles dans la vie de groupe et s'y soumettre est aussi un travail éducatif important. La finalité étant une meilleure harmonie familiale et une préparation à l'entrée à l'école.

Nos activités 2016 en chiffres

Nombre de parents :

à Estavayer-le-Lac	11 parents
à Bulle	21 parents

Nombre d'enfants (entre 0 et 7 ans) :

à Estavayer-le-Lac	13 enfants
à Bulle	27 enfants

Pays :

Nombre de pays d'origine	18
--------------------------------	----

Les pays les plus représentés :

Kosovo	5
Italie	4
Pologne	3
Turquie	3
Irak	2
Erythrée	1
Ethiopie	1
Roumanie	1
Chine	1
Albanie	1
Brésil	1
Macédoine	1
Philippines	1
Japon	1
Angleterre	1
Portugal	1
Belgique	1
Serbie	1

Carte d'identité
**Cours de français
dans les parcs**

« Cours de français dans les parcs » est une mesure destinée à toutes les personnes non francophones intéressées par l'apprentissage de la langue française.

A pour objectifs de :

- Améliorer les compétences communicationnelles en français
- Renforcer la confiance dans la pratique de la langue
- Augmenter l'autonomie dans la vie quotidienne

Les cours ont lieu en plein air durant les vacances scolaires estivales.



**vous invitent aux
cours gratuits de français
au Parc des Grand-Places à Fribourg**



أنا أتكلم اللغة الفرنسية
ᄇᄇᄇᄇᄇ ᄇᄇᄇᄇ ᄇᄇ ::
I speak French
Eu falo francês
Hablo frances
Ich spreche Französisch
Unë flas frangjishtë
Je parle français

Cours gratuits de français au Parc des Grand-Places
Du 12 juillet au 25 août 2016
Mardi, mercredi et jeudi de 17h00 à 18h30

Niveau débutant
Inscription sur place dès 16h30
Enfants bienvenus
Encadrement pour les enfants de 2 à 8 ans
Cours annulé en cas de pluie
Pas d'obligation de suivre plusieurs cours

Informations:
OSEO Fribourg
Rte des Arsenaux 9
1701 Fribourg
office@oseo-fr.ch
www.oseo-fr.ch
Tél. 026 347 15 77

 Ce projet est organisé en collaboration avec le secteur de la Cohésion sociale de la Ville de Fribourg, et en partenariat avec l'Espace Enfants d'espacefemmes



ETAT DE FRIBOURG
STAAT FREIBURG

Service public de l'emploi SPE



Cours de français dans les parcs

Les faits marquants de 2016

Du 12 juillet au 25 août 2016, l'OSEO Fribourg et le secteur de la cohésion sociale de la Ville de Fribourg ont organisé des cours gratuits de français au Parc des Grand-Places.

Ce nouveau projet a rencontré un très grand succès et a permis à :

- 8 formateurs professionnels de l'OSEO Fribourg de vivre une expérience d'animation hors du commun
- 97 participants de 24 nationalités de bénéficier de cours de français gratuits
- des rencontres improbables entre des réfugiés, des expatriés et des étudiants
- des femmes bénévoles d'Espacefemmes de vivre une expérience professionnelle en offrant un encadrement pour les enfants de 2 à 8 ans

Cette magnifique aventure ponctuée de très belles rencontres sera reconduite durant l'été 2017 à Fribourg et étendue à Bulle.

Nos activités 2016 en chiffres

Participants:

Participants inscrits	97
Femmes	37
Hommes	60

Informations pratiques:

- Possibilité de suivre un seul ou plusieurs cours
- Inscription sur place 30 min avant le cours
- Encadrement pour les enfants de 2 à 8 ans
- Cours annulé en cas de pluie

Pays:

Nombre de pays représentés dans nos groupes	24
---	----

Les pays les plus représentés:

Afghanistan	29
Erythrée	25
Syrie	9
Italie	4
Brésil	3
Chili	3
Russie	3
Sri Lanka	2
Bolivie	2
Espagne	2
Pologne	2

Autres pays:

1 participant par pays:

Colombie, Pérou, Thaïlande, Vietnam, Turquie, Ukraine, Tchéquie, Algérie, Serbie, Iran, Croatie, USA, Japon

Bilan au 31 décembre 2016

(avec chiffres comparatifs au 31 décembre 2015)

	2016	2015
ACTIF	CHF	CHF
Caisse	316.55	733.75
Compte postal	107'267.52	173'456.57
Banque	322'665.80	312'441.05
Créance service public de l'emploi	0.00	72'678.22
Autres créances résultant de prestations	3'500.00	11'910.00
Comptes de régularisation actifs	9'495.90	24'537.85
Actif circulant	443'245.77	595'757.44
Mobilier & installations	1.00	1.00
Infrastructures informatiques	1.00	1.00
Actif immobilisé (immobilisations corporelles)	2.00	2.00
TOTAL DE L'ACTIF	443'247.77	595'759.44

	CHF	CHF
PASSIF	CHF	CHF
Dettes financières à court terme	34'298.10	33'417.35
Dettes service public de l'emploi	15'365.54	0.00
Comptes de régularisation passifs	47'122.10	200'989.55
Capitaux étrangers à court terme	96'785.74	234'406.90
Provision à long terme	11'045.65	11'045.65
Capitaux étrangers à long terme	11'045.65	11'045.65
Don anonyme	20'000.00	20'000.00
SPE : réserve UNO Esperanto	71'918.34	71'918.34
SPE : réserve frais de mise en route FIDE	13'458.04	28'295.34
OSEO : réserve Jeunes	26'111.61	26'111.61
OSEO : réserve Intégration	7'711.97	16'940.13
Capital des fonds avec affectation limitée	139'199.96	163'265.42
Capital versé	66'841.40	66'841.40
Capital libre généré	62'786.02	53'611.07
Fonds libres (réserves libres)	66'589.00	66'589.00
Capital de l'organisation	196'216.42	187'041.47
TOTAL DU PASSIF	443'247.77	595'759.44

Compte d'exploitation de l'exercice 2016

(avec chiffres comparatifs 2015)

	2016	2015
PRODUITS	CHF	CHF
Subventions mandats publics	1'566'307.46	1'717'819.72
Autres subventions	66'325.00	121'663.09
Engagement CS	0.00	42'097.78
Cotisations des membres	1'300.00	200.00
Don loterie romande	35'000.00	35'000.00
Autres dons	225.00	100.00
Legs versé par OSEO Suisse	0.00	4'281.10
Intérêts actifs	24.75	146.30
Autres produits	3'510.00	4'471.70
TOTAL DES PRODUITS	1'672'692.21	1'925'779.69

CHARGES		
Achats de matériel & prestations	44'556.70	89'121.60
Charges du personnel & sous-traitance	1'368'379.05	1'608'697.08
Charges des locaux	144'294.45	153'471.05
Entretien & réparations	963.45	895.20
Assurances	1'020.40	910.90
Frais d'administration	47'468.22	46'450.15
Frais informatiques, y compris investissements	61'900.70	13'913.85
Relations publiques & publicité	7'109.00	2'942.00
Intérêts & frais financiers	223.00	232.35
Autres charges d'exploitation & cotisations	11'667.75	20'039.80
TOTAL DES CHARGES	1'687'582.72	1'936'673.98

OUT FLOW / CASH FLOW	-14'890.51	- 10'894.29
-----------------------------	-------------------	--------------------

Attribution / utilisation au fonds avec affectation limitée		
SPE: utilisation réserve FIDE	14'837.30	41'617.53
SPE: utilisation réserve UNO Esperanto	0.00	17'081.66
OSEO: attribution réserve Jeunes	0.00	-26'111.61
OSEO: utilisation/attribution réserve Intégration	9'228.16	-16'940.13
Attribution au fonds libre (réserves libres):		
OSEO Suisse, répartition d'un legs	0.00	-4'281.10
BENEFICE DE L'EXERCICE	9'174.95	472.06

Les comptes annuels complets et révisés peuvent être commandés auprès de l'organisation ou téléchargés en ligne.



Rapport de l'organe de révision



RAPPORT DE L'ORGANE DE REVISION SUR LE CONTRÔLE RESTREINT A L'ASSOCIATION

OSEO FRIBOURG

En notre qualité d'organe de révision, nous avons contrôlé les comptes annuels (bilan, compte d'exploitation, tableau de flux de trésorerie, tableau de variation du capital et annexe) de OSEO Fribourg pour l'exercice arrêté au 31 décembre 2016. Selon la Swiss GAAP RPC 21, les informations du rapport de performance ne sont pas soumises au contrôle de l'organe de révision.

La responsabilité de l'établissement des comptes annuels conformément à la Swiss GAAP RPC 21, aux exigences légales et aux statuts incombe au comité de l'association alors que notre mission consiste à contrôler ces comptes. Nous attestons que nous remplissons les exigences légales d'agrément et d'indépendance.

Notre contrôle a été effectué selon la Norme suisse relative au contrôle restreint. Cette norme requiert de planifier et de réaliser le contrôle de manière telle que des anomalies significatives dans les comptes annuels puissent être constatées. Un contrôle restreint englobe principalement des auditions, des opérations de contrôle analytique ainsi que des vérifications détaillées appropriées des documents disponibles dans l'entreprise contrôlée. En revanche, des vérifications des flux d'exploitation et du système de contrôle interne ainsi que des auditions et d'autres opérations de contrôle destinées à détecter des fraudes ne font pas partie de ce contrôle.

Lors de notre contrôle, nous n'avons pas rencontré d'élément nous permettant de conclure que les comptes annuels ne donnent pas une image fidèle du patrimoine, de la situation financière et des résultats, conformément à la Swiss GAAP RPC 21 et que ces derniers ne sont pas conformes à la loi et aux statuts.

En outre, nous attestons que les dispositions de la fondation ZEWO, à contrôler selon les dispositions explicatives concernant l'article 12 du Règlement relatif au label de qualité ZEWO, sont respectées.

ANAGEST REVISION SA


Jacques Esseiva

Réviseur responsable
Expert-réviseur agréé


Ricardo Lopez Grana

Réviseur agréé

Villars-sur-Glâne, le 25 avril 2017

Annexes :

Comptes annuels comprenant

- Bilan
- Compte d'exploitation
- Tableau de flux de trésorerie
- Tableau de variation du capital
- Annexe

Rte de Moncor 2
Case postale 187
CH- 1752 VILLARS-SUR-GLÂNE 1



Tél. +41 (0) 26 407 76 10
Fax +41 (0) 26 407 76 20
Email: office@anagest.ch



Nos Mandants et Partenaires

Nos mandants

- Service Public de l'Emploi (SPE)
- Service de l'action sociale (SASoc)
- Secrétariat d'Etat aux migrations (SEM)
- Bureau de l'intégration des migrant-e-s et de la prévention du racisme (IMR)
- La Loterie Romande
- La Ville de Fribourg
- La Ville de Bulle
- La Ville d'Estavayer
- Commissions sociales du canton de Fribourg

Nos partenaires

- Antenne sociale de la Glâne-Sud
- Comité scientifique HES des formations dans l'Insertion
- Commission romande de l'insertion par l'économique (CRIEC)
- Coordination cours de langues Migrants Fribourg (COLAMIF)
- Donateurs privés
- Education familiale
- Entente sociale intercommunale
- Fribourg pour tous
- Insertion Fribourg
- Insertion Suisse
- LivrEchange
- Réseau OSEO
- Membres de l'association OSEO Fribourg
- Office régional de placement Bulle
- Office régional de placement Estavayer-le-Lac
- Office régional de placement Fribourg
- Office régional de placement Romont
- Secrétariat national des associations régionales de l'OSEO
- Service de l'aide sociale de la Ville de Fribourg
- Service des tutelles et curatelles de la Ville de Fribourg
- Service social de Châtel-St-Denis
- Service social de la Basse-Veveyse
- Service social de la Gruyère
- Service social de la Haute-Sarine
- Service social de la région de Morat
- Service social de la Ville de Romont
- Service social de Marly
- Service social de Sarine-Ouest
- Service social de Villars-sur-Glâne
- Service social du district de la Broye
- Service social du district du Lac
- Service social du Gibloux
- Service social régional de la Sonnaz
- Service social de la Ville de Fribourg

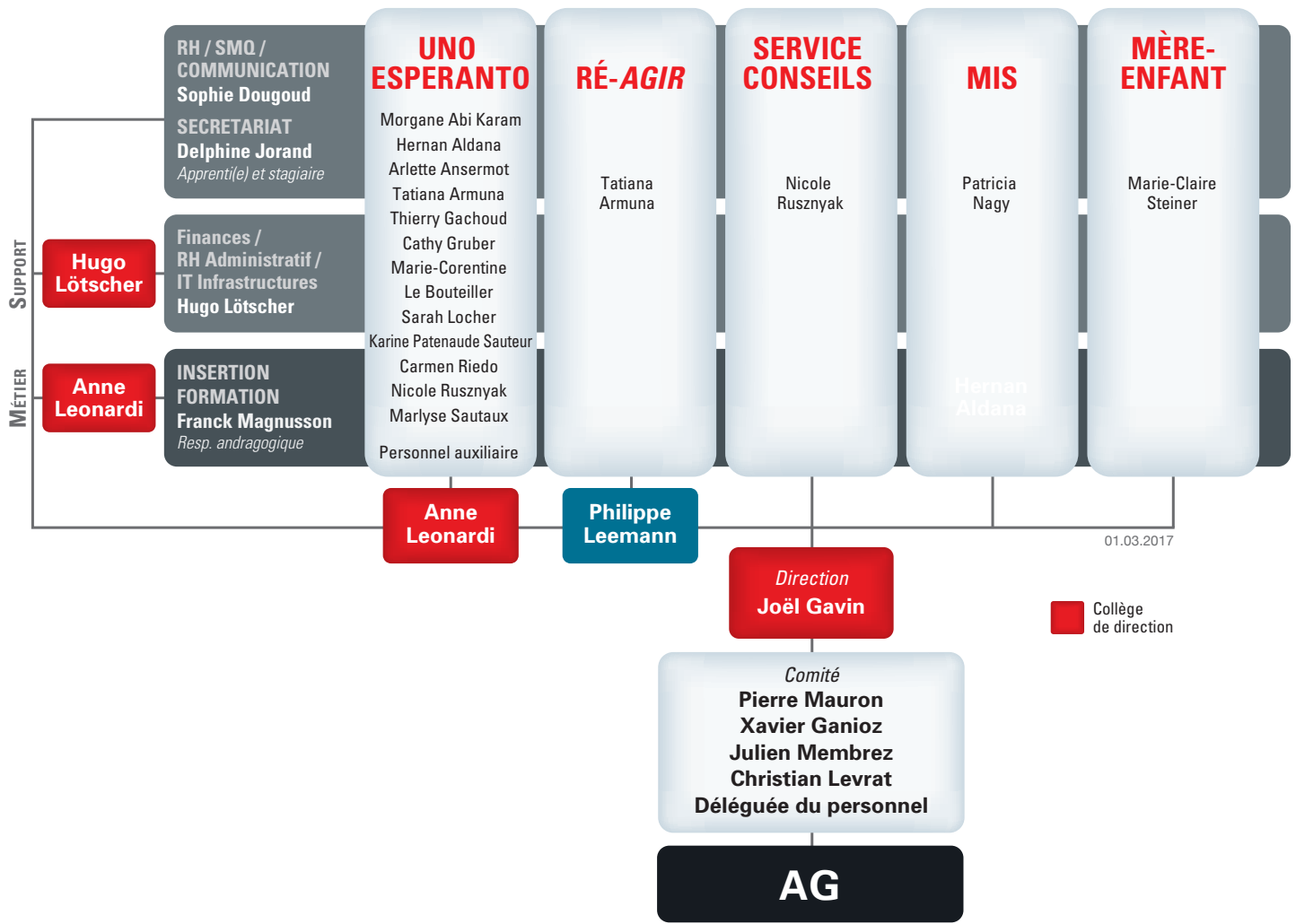
Un grand merci

à l'ensemble de nos partenaires et mandants pour leur soutien, leur collaboration et leur confiance.

Un tout grand merci

aux entreprises privées et publiques ayant accueilli nos stagiaires durant cette année.

Organigramme



Liste du personnel

au 31.03.2017

Abi Karam Morgane	Formatrice de français
Aebischer Lina Patricia	Employée de ménage
Aldana Hernan	Formateur TRE
Ansermot Gay Arlette	Conseillère en insertion
Armuna Tatiana	Formatrice TRE et TIC, déléguée du personnel
Blaser-Khelifi Emilie	Formatrice français et TIC remplaçante
Dougoud Sophie	Assistante de direction
Gachoud Thierry	Conseiller en insertion/Formateur de français et TRE
Gavin Joël	Directeur
Glaisen Sarah	Formatrice de français remplaçante
Gruber Cathy	Formatrice de français
Jorand Delphine	Responsable secrétariat-réception, déléguée du personnel
Le Bouteiller Marie-Coentine	Formatrice de français
Leemann Philippe	Responsable Coaching RéAgir
Lelièvre Hélène	Formatrice de français remplaçante
Leonardi Anne	Responsable Insertion et formation
Locher Sarah	Conseillère en insertion
Lötscher Hugo	Responsable Finances, RH administratif & IT
Magnusson Franck	Responsable andragogique/formateur de français et TIC remplaçant
Murphy Elvira	Apprentie employée de commerce
Nagy Patricia	Conseillère en insertion/formatrice de français remplaçante
Patenaude Sauter Karine	Conseillère en insertion
Riedo Eberli Carmen	Formatrice de français
Romanens Ophélie	Stagiaire Pré-HEG
Rusznayk Nicole	Conseillère en insertion
Sautaux Marlyse	Formatrice TIC
Steiner Marie-Claire	Formatrice de français
Vonlanthen Rachel	Formatrice de français remplaçante

Liste des membres du Comité

Ganioz Xavier	Membre
Levrat Christian	Membre
Mauron Pierre	Président
Membrez Julien	Membre



Le chômage doit disparaître !



Œuvre suisse d'entraide ouvrière **OSEO**
OSEO FRIBOURG
 Schweizerisches Arbeiterhilfswerk **SAH**
 Soccorso operaio svizzero **SOS**

travail et intégration

OSEO Fribourg
 Rte des Arsenaux 9
 CP 1126
 1701 Fribourg

office@oseo-fr.ch
www.oseo-fr.ch
 Tél. 026 347 15 77
 Fax 026 347 15 78
 CCP 17-469477-4