



Œuvre suisse d'entraide ouvrière **OSEO**
OSEO FRIBOURG
Schweizerisches Arbeiterhilfswerk **SAH**
Soccorso operaio svizzero **SOS**



travail et intégration



OSEO FRIBOURG

1994 – 2019: 25 ans d'engagement en faveur
de l'intégration sociale et professionnelle



www.oseo-fr.ch

MOT DU PRÉSIDENT

L'OSEO Fribourg navigue depuis quelques années à son rythme de croisière. Cela se décline en plusieurs points :

D'abord, un rythme de croisière signifie que l'association doit être stable, que sa situation financière soit saine et que la structure même de l'association (comité, direction, collaborateurs) soit à même de supporter les changements actuels et s'adapter au monde impermanent qui nous entoure. Et, en toute humilité, je crois que tel fut le cas en 2019.

Dotée d'une grande compétence, la direction actuelle de l'OSEO Fribourg a su relever les défis passés et se projette avec beaucoup de motivation et d'humilité dans les perspectives futures, alors que nous savons déjà que la crise existant à l'heure où j'écris ces lignes projettera des millions de personnes vers le chômage et la précarité.

L'équipe de direction, pilotée d'une main de maître par Joël Gavin, saura sans aucun doute relever ces futurs défis qui nous attendent.

Mais rythme de croisière ne doit pas être confondu avec attentisme coupable ou repos indu. Non, bien au contraire. L'OSEO Fribourg croît régulièrement, par les offres de prestations différentes qu'elle propose depuis quelques années, s'améliore, par la formation continue de ses collaborateurs et les nouveautés dont elle fait preuve, et enfin se diversifie, dans un monde trop souvent limité aux marchés concurrentiels, d'où les entités associatives sont exclues au profit de sociétés devant dégager des bénéfices pour leurs actionnaires.

En 2019, l'OSEO Fribourg a maintenu le cap et grâce à toute son équipe, espère bien avoir les ressources et les compétences nécessaires pour affronter la crise sans précédent que nous traversons actuellement.

Dans ces moments de changements sociétaux relativement étranges, de menaces sanitaires mondiales sur fond de crise économique majeure, gardons à l'esprit que l'OSEO Fribourg lutte chaque jour avec force pour combattre l'exclusion, la pauvreté, encourager le retour des plus démunis dans le monde du travail et, espérons-le, contribuer à diminuer ces inégalités qui trop souvent minent des sociétés telles que la nôtre.

C'est pour ça que nous nous engageons chaque jour et que nous avons besoin de vous, encore plus.

Bulle, le 25 mai 2020
Pierre Mauron, Président

MOT DU DIRECTEUR

25 ans d'engagement en faveur de l'intégration sociale et professionnelle !

Dans un contexte de situation économique favorable, avec un taux de chômage au plus bas depuis la crise des subprimes de 2008, nous nous attendions à vivre une année 2019 relativement tranquille. Mais cela ne fut absolument pas le cas.

Dès février, le Service public de l'emploi nous commanda plusieurs sessions supplémentaires pour nos mesures UNO Esperanto et Coaching Réagir. A partir du printemps, nos prestations à la carte de type modulaire prirent leur envol avec la mise en place de notre première formation sur les compétences de base en entreprise chez Epredia Erie Electroverre SA à Romont. Puis, dès juin, nous avons réalisé des cours de français pour les membres du syndicat Syna. Finalement, à l'automne, nous avons entamé une collaboration avec l'Office Invalidité du canton de Fribourg.

Parallèlement, nous avons obtenu des financements privés importants, ainsi que les soutiens et validations nécessaires du Service de l'action sociale du canton de Fribourg afin de démarrer, en janvier 2020, notre nouvelle mesure VIP «Vers une insertion professionnelle» qui s'adresse à des jeunes adultes à l'aide sociale entre 18 et 25 ans et qui ont besoin d'un soutien socio-éducatif et socio-professionnel spécifiques.

Ces différents éléments ont eu pour conséquence une augmentation de près de 40% de nos activités. Mais quels en sont les raisons dans un contexte économique pourtant très favorable ? La réponse se trouve probablement dans le fait que l'OSEO Fribourg travaille principalement avec des publics précaires qui cumulent souvent plusieurs handicaps sur le marché de l'emploi (jeunes, pas qualifiés, migrants, problème de santé, etc.). Et lorsqu'il y a une reprise économique, ce sont très souvent ces personnes qui restent sur le bord de la route. Cependant, comme il y a moins de chômeurs, c'est également durant ces périodes-là que les politiques d'insertion peuvent enfin mettre davantage de moyens pour la réinsertion des plus précaires. C'est notamment ce qu'a fait le SPE en 2019 et nous leur en sommes très reconnaissants.

Pour terminer, 2019 a été l'occasion de fêter notre 25^e anniversaire et cela s'est notamment traduit par l'organisation d'une conférence, suivie d'une table ronde sur l'Assurance Générale de Revenu, par un repas interculturel réalisé par nos participants et en présence des conseillers ORP. Finalement, ces festivités se sont conclues par une grande soirée au Nouveau Monde en présence de l'ensemble de nos mandants, partenaires et collaborateurs, sans oublier, la présence de Monsieur le Conseiller Fédéral Alain Berset qui releva le rôle de pionnier de l'OSEO ainsi que son engagement exemplaire pour une société équitable.

A l'heure où j'écris ces quelques lignes, nous vivons une crise que presque personne n'avait prévue et nous allons devoir, plus que jamais, nous engager, nous battre, pour une société qui respecte l'ensemble des droits sociaux et économiques de ses concitoyens. Il va y avoir du pain sur la planche mais ce n'est pas la première fois que l'OSEO traverse une crise et nous savons pouvoir compter sur son comité, ses cadres, ses collaborateurs, ses membres ainsi que sur l'ensemble de nos partenaires publics et privés qui nous soutiennent depuis plus de 25 ans et auxquels nous adressons nos plus sincères remerciements.

Fribourg, le 4 mai 2020
Joël Gavin, Directeur

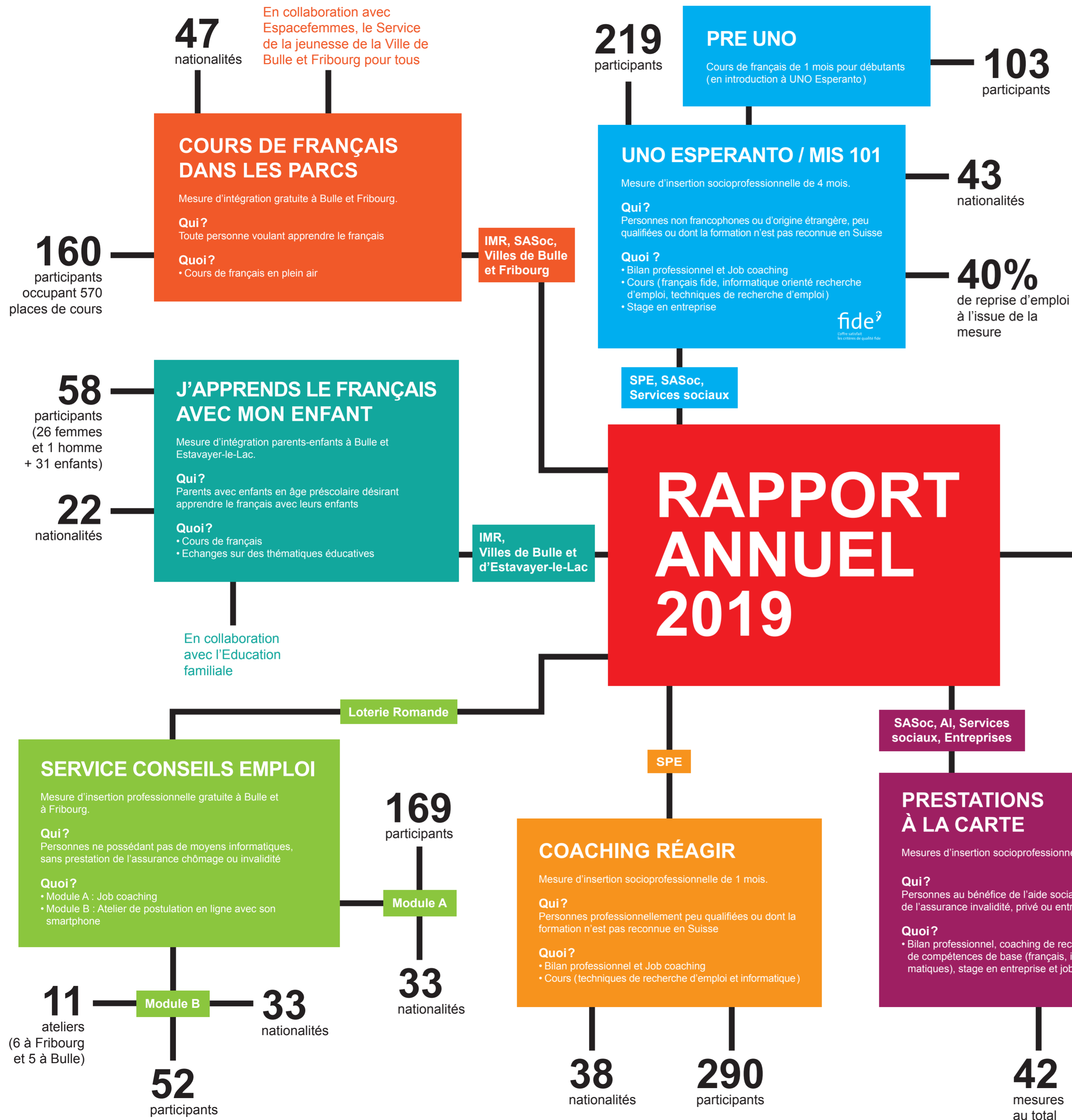
Bilan au 31 décembre 2019

	2019 CHF	2018 CHF
ACTIF		
Actif circulant		
Trésorerie	475 374,62	455 128,62
Créances résultant de prestations de services	117 584,25	13 118,50
Actifs de régularisation	41 594,55	6 011,80
Total actif circulant	634 553,42	474 258,92
Actif immobilisé		
Mobilier et installations	1,00	1,00
Infrastructures informatiques	1,00	1,00
Total actif immobilisé	2,00	2,00
Total actif	634 555,42	474 260,92
PASSIF		
Engagements à court terme		
Dettes résultant de prestations	99 882,40	36 177,80
Autres dettes	0,00	17 903,25
Passifs de régularisation	32 244,75	36 519,80
Total Engagements à court terme	132 127,15	90 600,85
Engagements à long terme		
Provision à long terme	11 045,65	11 045,65
Total Engagements à long terme	11 045,65	11 045,65
Total Engagements	143 172,80	101 646,50
Capital des fonds		
Don anonyme	20 000,00	20 000,00
SPE : réserve investissements 2019	0,00	10 064,60
OSEO : réserve Insertion	77 009,76	57 988,61
OSEO : réserve Vers Insertion Professionnelle	180 381,00	75 000,00
OSEO : réserve Intégration	11 772,44	10 282,54
Total Capital des fonds	289 163,20	173 335,75
Capital de l'organisation		
Capital de base	66 841,40	66 841,40
Capital libre généré	65 848,27	63 539,67
Fonds libres (réserves libres)	66 589,00	66 589,00
Résultat de l'exercice	2 940,75	2 308,60
Total Capital libre généré	135 378,02	132 437,27
Total Capital de l'organisation	202 219,42	199 278,67
Total passif	634 555,42	474 260,92

Compte de résultat pour 2019

	2019 CHF	2018 CHF
PRODUITS		
Subventions mandats publics	1 967 973,95	1 843 513,50
Autres subventions	100 548,00	109 965,00
Cotisations des membres	2 600,00	2 260,00
Don Loterie Romande	65 000,00	65 000,00
Don Chaîne du Bonheur	0,00	75 000,00
Autres dons	182 046,25	700,00
Intérêts produits	15,25	20,25
Autres produits	10 736,60	10 064,30
Total produits	2 328 920,05	2 106 523,05
CHARGES		
Achat de matériel et prestations	30 242,60	29 619,12
Charges du personnel	1 858 655,33	1 696 086,55
Charges des locaux	157 273,45	153 855,05
Entretien et réparations	640,35	1 166,95
Assurances	1 787,15	4 750,90
Frais d'administration	43 880,30	45 426,20
Frais informatiques	30 149,33	21 648,90
Relations publiques et publicité	4 208,40	15 080,35
Investissements	18 541,80	9 197,80
Investissement dans un véhicule	30 200,00	0,00
Charges financières	361,59	394,90
Autres charges d'exploitation et cotisations	24 146,95	15 769,55
Total charges	2 200 087,25	1 992 996,27
Mouvements des fonds	125 892,05	111 218,18
RÉSULTAT ANNUEL	2 940,75	2 308,60

Les comptes annuels complets et révisés peuvent être commandés auprès de l'organisation ou téléchargés en ligne.



25^E ANNIVERSAIRE DE L'OSEO FRIBOURG

- Conférence sur la postulation en ligne et participation à la table ronde sur la précarité numérique
- Table ronde sur l'assurance générale de revenu en présence de Madame la Conseillère d'Etat Anne-Claude Demierre et Monsieur le Chef de Service Charles De Reyff
- Repas du monde avec les participants et les conseillers ORP
- Fête du 25^e en présence notamment de Monsieur le Conseiller fédéral Alain Berset, de Monsieur le Conseiller d'Etat Olivier Curty, de Monsieur le Syndic de Fribourg Thierry Steiert et près de 100 invités parmi nos mandants et nos partenaires.



UN TOUT GRAND MERCI À

NOS MANDANTS

- Service public de l'emploi (SPE)
- Service de l'action sociale (SASoc)
- Secrétariat d'Etat aux migrations (SEM)
- Bureau de l'intégration des migrant-e-s et de la prévention du racisme (IMR)
- Office AI du canton de Fribourg
- Loterie Romande
- Fondation Drosos
- Chaîne du Bonheur
- UBS
- Fondation Ernst Göhner
- Commissions sociales du canton de Fribourg
- Ville de Fribourg
- Ville de Bulle
- Ville d'Estavayer-le-Lac
- Secrétariat d'Etat à la Formation à la Recherche et à l'Innovation (SEFRI)
- Epredia Erie Electroverre SA
- Syndicat Syna
- Clients privés

NOS PARTENAIRES

- Offices régionaux de placement du canton de Fribourg
- Office régional de placement de Payerne
- Services sociaux du canton de Fribourg
- Service des tutelles et curatelles de la Ville de Fribourg
- Service de la cohésion sociale de la Ville de Fribourg
- L'Education familiale
- Espacefemmes
- Fribourg pour tous
- LivrEchange
- Réseau OSEO
- Insertion Fribourg
- Insertion Suisse
- Comité scientifique HES des formations dans l'Insertion
- Coordination cantonale cours de langues pour migrants Fribourg (COLAMIF)

Un grand Merci à l'ensemble de nos mandants et partenaires pour leur soutien, leur collaboration et leur confiance ainsi qu'aux entreprises privées et publiques ayant accueilli nos participants durant cette année.

COMITÉ

Pierre Mauron, Président
Christian Levrat, Membre
Julien Membrez, Membre
Xavier Ganioz, Membre
Philipp Müller, Membre
Emilie Blaser, Déléguée du personnel
Joël Gavin, Directeur

NOTRE MISSION

Travailler avec la population momentanément ou durablement fragilisée sur le marché de l'emploi afin de permettre à chaque personne concernée de :

- Mobiliser ou reconstruire ses ressources
- Accroître ses compétences professionnelles et personnelles
- Retrouver une place active dans le monde socioprofessionnel

Un merci particulier à l'EIKON ainsi qu'aux entreprises accueillant nos participants en stage et ayant participé au projet de relooking de nos salles de formation.



OSEO FRIBOURG
Route des Arsenaux 9
1700 Fribourg

026/347 15 77
026/347 15 78

office@oseo-fr.ch
www.oseo-fr.ch

