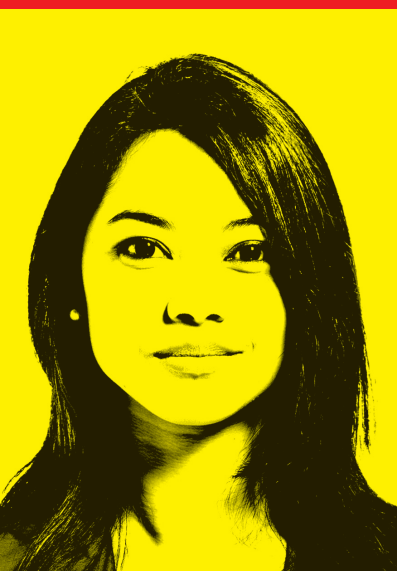




oseo
fribourg



1377
PARTICIPANTS
EN 2025



MOT DE LA PRÉSIDENTE

En 2025, les incertitudes qui traversent notre société se sont encore renforcées. Les tensions géopolitiques, les bouleversements économiques, l'accélération des transformations technologiques et les inquiétudes liées à l'avenir ont des conséquences concrètes sur les parcours de vie et sur le monde du travail. Dans ce contexte mouvant, l'insertion professionnelle et sociale joue un rôle plus essentiel que jamais.

Car derrière les statistiques, les dispositifs et les mesures, il y a avant tout des personnes. Des personnes avec des compétences, des fragilités, des parcours parfois chaotiques, mais aussi un potentiel immense. À l'OSEO Fribourg, nous sommes convaincu·e·s que notre mission ne consiste pas uniquement à favoriser un retour à l'emploi, mais aussi à permettre à chacun·e de retrouver une place, une confiance, une perspective.

Face aux mutations rapides du marché du travail, la formation continue devient un enjeu central. Les métiers évoluent, les exigences changent et certaines personnes risquent d'être laissées de côté si nous ne développons pas des réponses adaptées. C'est pourquoi nous devons continuer à diversifier nos programmes, à créer des passerelles vers différents secteurs d'activité et à accompagner les transitions professionnelles tout au long de la vie.

Mais l'insertion ne peut pas être pensée uniquement sous l'angle du rendement ou de la performance économique. Certaines personnes ont d'abord besoin de recréer du lien social, de retrouver une estime d'elles-mêmes, de reprendre confiance dans leurs capacités. C'est dans cet esprit que l'OSEO Fribourg souhaite également développer à l'avenir des approches plus inclusives et innovantes, notamment à travers un programme d'insertion sociale active, qui intègre une dimension artistique et créative. Parce que la culture, l'expression et la participation sociale sont aussi des leviers d'émancipation et d'inclusion.

Notre volonté est claire : ne laisser personne de côté. Cela implique de développer des solutions pour des publics très différents — jeunes, personnes migrantes, personnes en reconversion, personnes plus âgées, personnes fragilisées ou éloignées durablement du marché du travail — tout en restant attentives et attentifs aux réalités humaines derrière chaque situation.

Je tiens à remercier chaleureusement le directeur de l'OSEO Fribourg, l'ensemble des collaboratrices et collaborateurs, ainsi que nos partenaires institutionnels et associatifs pour leur engagement quotidien. Leur travail, souvent discret mais essentiel, permet d'accompagner chaque année de nombreuses personnes vers davantage d'autonomie, de stabilité et de dignité.

Dans une période où les fractures sociales peuvent facilement s'accroître, notre responsabilité collective est de continuer à construire une société inclusive, solidaire et humaine. Une société qui croit dans les capacités de chacune et chacun et qui donne à toutes et tous la possibilité de trouver leur place.



Alizée Rey, Présidente

MOT DU DIRECTEUR

L'année 2025 a été marquée par une augmentation de 20% de nos activités par rapport à l'année précédente. Cette progression s'explique notamment par des commandes supplémentaires dans le cadre des mesures UNO Esperanto et Coaching RéAgir, ainsi que par le développement de nouvelles prestations destinées aux personnes requérantes d'asile et réfugiées : Intégration et Soins et Cap Saveurs, qui viennent compléter Façonne Ton Avenir et TechSkills Academy.

Ces mesures répondent à un triple objectif. Elles contribuent d'abord à atténuer la pénurie de main-d'œuvre qualifiée dans plusieurs secteurs essentiels de notre économie, notamment la construction, les soins et la restauration. Elles permettent ensuite à des personnes migrantes d'acquérir des compétences, d'accéder à l'emploi et de renforcer progressivement leur autonomie. Enfin, elles démontrent que les programmes d'intégration constituent de véritables investissements sociaux et économiques pour notre canton.

Leur réussite repose sur une collaboration étroite entre de nombreux partenaires. Le Service de l'action sociale du canton assure la coordination et le financement des dispositifs, les associations professionnelles et leurs membres participent à la formation et à l'accueil en stage, tandis que Caritas et ORS contribuent à la préparation, à la sélection des participantes et participants. De son côté, l'OSEO Fribourg renforce les compétences de base et assure le job coaching tout au long des parcours. Cette complémentarité permet à chacun et chacune d'intervenir dans son domaine d'expertise au service d'objectifs communs.

En 2025, cette dynamique a permis d'accompagner des participantes et participants dans des domaines aussi variés que la maçonnerie, le sanitaire, le chauffage, la ferblanterie, les soins ou encore la restauration. L'OSEO Fribourg a également développé une nouvelle collaboration avec Solidarité femmes Fribourg afin de renforcer les perspectives d'insertion de femmes confrontées à des situations de vulnérabilité.

L'année a aussi été l'occasion d'ouvrir une permanence gratuite destinée à faciliter l'accès aux démarches administratives en ligne, d'inaugurer de nouveaux locaux à Bulle, tandis que les cours dans les parcs célébraient leur 10^e édition.

Enfin, le passage de la norme eduQua à la norme IN-Qualis, spécifiquement conçue pour les organismes d'insertion socioprofessionnelle, témoigne de notre volonté de garantir la qualité de nos prestations et de poursuivre l'amélioration continue de nos pratiques.

L'OSEO Fribourg remercie chaleureusement ses partenaires, mandants et prescripteurs pour leur confiance, ainsi que l'ensemble de ses collaboratrices et collaborateurs pour leur engagement tout au long de l'année. Nos remerciements vont également aux membres du CoDir et du comité, dont l'implication et le soutien ont largement contribué à la réussite de cette année particulièrement dynamique.



Joël Gavin, Directeur

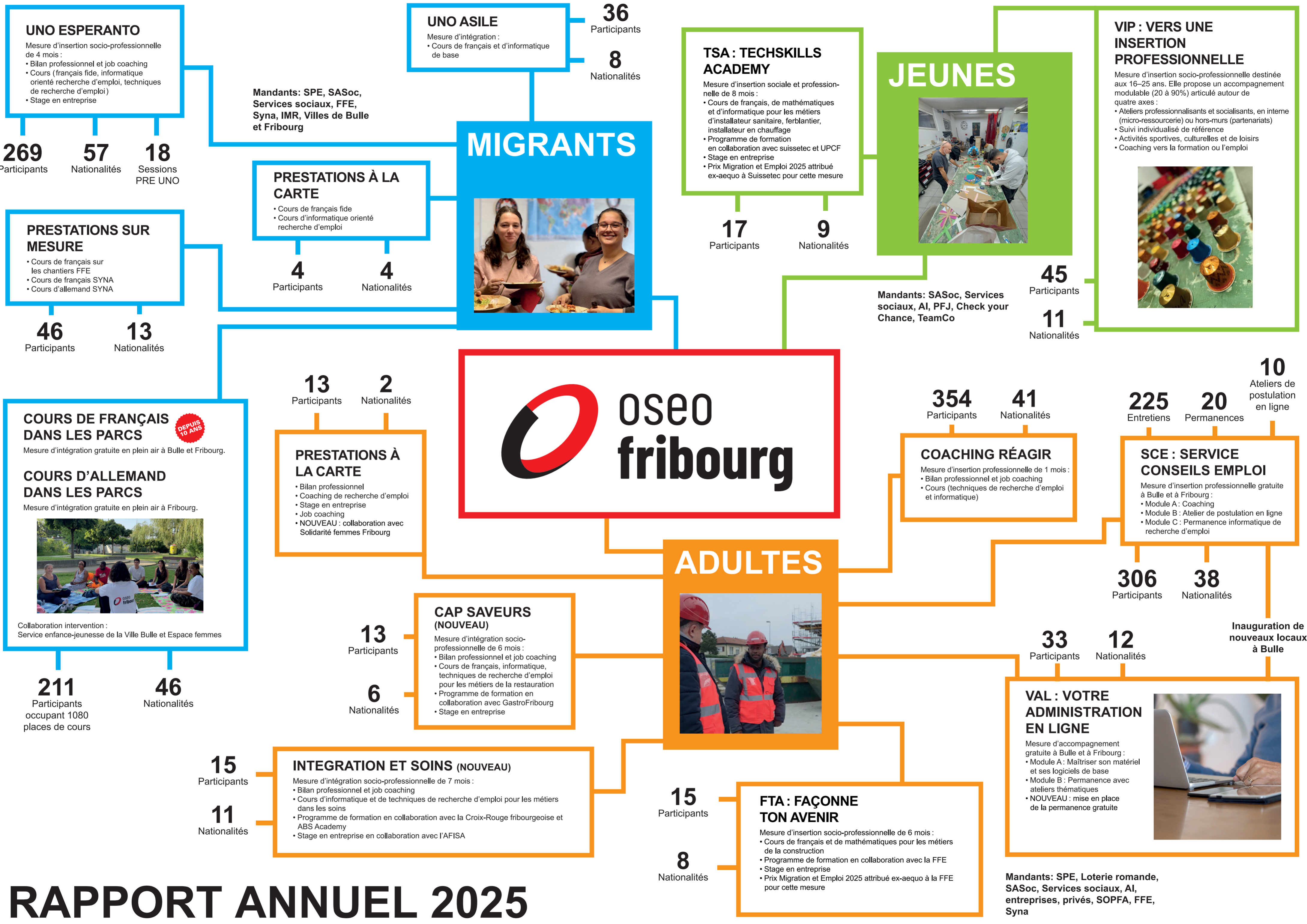
Bilan au 31 décembre 2025

	31.12.2025	31.12.2024
	CHF	CHF
ACTIF		
Actif circulant		
Trésorerie	1 761 754,87	1 540 961,42
Créances résultant de prestations de services	515 709,47	517 266,40
Actifs de régularisation	118 365,85	51 074,27
Total actif circulant	2 395 830,19	2 109 302,09
Actif immobilisé		
Mobilier et installations	1,00	1,00
Infrastructures informatiques	1,00	1,00
Total actif immobilisé	2,00	2,00
TOTAL ACTIF	2 395 832,19	2 109 304,09
PASSIF		
Engagements à court terme		
Dettes résultant de prestations	359 471,13	44 544,62
Passifs de régularisation	1 546 710,27	1 558 992,97
Total Engagements à court terme	1 906 181,40	1 603 537,59
Capital des fonds		
OSEO : réserve Insertion	140 317,19	142 208,05
OSEO : réserve Vers Insertion Professionnelle	79 601,28	101 359,73
OSEO : réserve Intégration	19 323,25	13 539,65
Fonds du personnel	20 000,00	20 000,00
Fonds de l'association	2 994,60	2 994,60
Total Capital des fonds	262 236,32	280 102,03
Capital de l'organisation		
Capital de base	133 430,40	133 430,40
Capital libre généré	92 234,07	87 484,27
Résultat de l'exercice	1 750,00	4 749,80
Total Capital libre généré	93 984,07	92 234,07
Total Capital de l'organisation	227 414,47	225 664,47
TOTAL PASSIF	2 395 832,19	2 109 304,09

Compte de résultat pour 2025

	2025	2024
	CHF	CHF
PRODUITS		
Subventions mandats publics	2 638 060,82	2 335 500,79
Autres subventions	795 705,78	600 630,00
Cotisations des membres	1 750,00	3 500,00
Don Loterie Romande	50 000,00	50 000,00
Autres dons	93 518,00	82 936,80
Autres recettes VIP	3 788,50	2 472,25
Intérêts produits	540,32	1 105,19
Autres produits	3 255,57	7 771,60
Total produits	3 586 618,99	3 083 916,63
CHARGES		
Achat de matériel et prestations	33 443,10	11 899,01
Charges du personnel	3 109 943,20	2 720 703,29
Charges des locaux	297 133,35	256 790,60
Entretien et réparations	4 606,30	3 923,00
Assurances	8 341,66	6 853,47
Frais d'administration	54 703,45	40 870,65
Frais informatiques	52 414,55	45 874,19
Relations publiques et publicité	7 392,75	19 819,59
Charges financières	680,74	271,32
Autres charges d'exploitation et cotisations	33 875,60	25 725,92
Charges extraordinaires COVID	200,00	623,15
Total charges	3 602 734,70	3 133 354,19
Résultat annuel avant résultat des fonds et sans variation du capital de l'organisation	-16 115,71	-49 437,56
OSEO : utilisation réserve Insertion	7 000,00	19 765,21
OSEO : attribution réserve Insertion	-5 109,14	-32 741,24
OSEO : utilisation réserve Intégration	3 900,00	3 075,00
OSEO : attribution réserve Intégration	-9 683,60	-3 502,01
OSEO : utilisation du fonds de l'association	0,00	0,00
OSEO : utilisation réserve Vers Insertion Professionnelle	21 758,45	67 590,40
OSEO : attribution réserve Vers Insertion Professionnelle	0,00	0,00
Résultat annuel avant variation du capital de l'organisation	1 750,00	4 749,80
Variation du capital de l'organisation	0,00	0,00
RÉSULTAT ANNUEL	1 750,00	4 749,80

Les comptes annuels complets et révisés peuvent être téléchargés sur notre site internet.



RAPPORT ANNUEL 2025

Permanences gratuites

Service Conseils Emploi

Conseils CV, candidature, formation à la postulation en ligne, permanence informatique de recherche d'emploi

Votre Administration en Ligne

Maîtriser son matériel et ses logiciels de base, ateliers thématiques (mails, drive, formulaires, comptes, paiement en ligne, sécurité informatique, recherche en ligne, IA)

Informations

026 347 15 77

www.oseo-fr.ch



UN TOUT GRAND MERCI À

NOS MANDANTS

- Service public de l'emploi (SPE)
- Service de l'action sociale (SASoc)
- Office AI du canton de Fribourg
- Service de l'orientation professionnelle et de la formation des adultes (SOPFA)
- Bureau de l'intégration des migrant-e-s et de la prévention du racisme (IMR)
- Commissions sociales du canton de Fribourg
- Commission des jeunes en difficulté d'insertion professionnelle (CJD)
- Syna
- Fédération fribourgeoise des entrepreneurs (FFE)
- Loterie Romande
- Teamco Foundation Schweiz
- Fondation Check Your Chance
- Ville de Fribourg
- Ville de Bulle
- Commune de Villars-sur-Glâne
- Secrétariat d'Etat aux migrations (SEM)
- Secrétariat d'Etat à l'économie (SECO)
- Secrétariat d'Etat à la Formation à la Recherche et à l'Innovation (SEFRI)
- Clients privés

Un grand Merci à l'ensemble de nos mandants et partenaires pour leur soutien, leur collaboration et leur confiance ainsi qu'aux entreprises privées et publiques ayant accueilli nos participants durant cette année.

NOS PARTENAIRES

- Offices régionaux de placement du canton de Fribourg
- Services sociaux du canton de Fribourg
- Services des tutelles et curatelles du canton de Fribourg
- Service de la cohésion sociale de la Ville de Fribourg
- Service de l'intégration de la Ville de Bulle
- Plateforme Jeunes (PFJ)
- ORS
- Caritas Suisse Fribourg
- Espacefemmes
- Fribourg pour tous
- Service enfance-jeunesse de la Ville Bulle (SEJB)
- Union patronale du canton de Fribourg (UPCF)
- suissetec Fribourg
- LivrEchange
- Réseau OSEO
- Insertion Fribourg
- Insertion Suisse
- Comité scientifique HES des formations dans l'Insertion
- Coordination cantonale cours de langues pour migrants Fribourg (COLAMIF)
- Haute Ecole de Travail Social Fribourg (HETS-FR)
- Ecole Professionnelle Artisanale et Industrielle (EPAI)
- Déchetterrie des Neigles
- GastroFribourg
- La Paroisse Saint-Pierre
- Ferme César
- La Liberté
- La Gruyère
- EIKON
- Association fribourgeoise des institutions pour personnes âgées et de l'aide et des soins à domicile (AFISA),
- Corporation forestière Forêts-Sarine
- Glasson-Miauton
- Orthoconcept

COMITÉ

Eva De Oliveira	Déléguée du personnel
Maël Dif-Pradalier	Membre
Xavier Ganioz	Membre
Joël Gavin	Directeur
Christian Levrat	Membre
Julien Membrez	Membre
Alizée Rey	Présidente
David Valterio	Membre
Kirthana Wickramasingam	Membre
Pierre Mauron	Membre d'honneur

OSEO FRIBOURG

Route des Arsenaux 9
1700 Fribourg

026 347 15 77

office@oseo-fr.ch
www.oseo-fr.ch



Ce document a été réalisé par des entreprises fribourgeoises et est imprimé sur un papier certifié FSC.